

TX-D1 媒体播放器使用手册 (V1.08)

一、TX-D1 LED 显示屏媒体播放器功能概述:




【TX-D1 LED 显示屏媒体播放器拓扑图】

序号	项 目	参数/规格
1	产品说明	TX-D1 媒体播放器是一款集电脑、发送卡、等设备于一体的全能型显示屏专用设备，支持网络同步异步多种模式，支持目前主流的各种驱动 IC。支持远程 BS 服务器集群发布。
2	带载范围	1000M 内置发送: 最大支持 92 万点自定义（长不超过 1920 列，高不超过 1080 行） 外扩发送: 最大支持 1920 列 X1080 行。 要保证显示效果，建议外加发送卡。
3	上传节目	有线局域或广域网络 U 盘 WIFI 3G 4G 网络
4	储 存	内置高速储存 2GB 可外扩 SD 卡最大 256GB SATA 硬盘 6TB

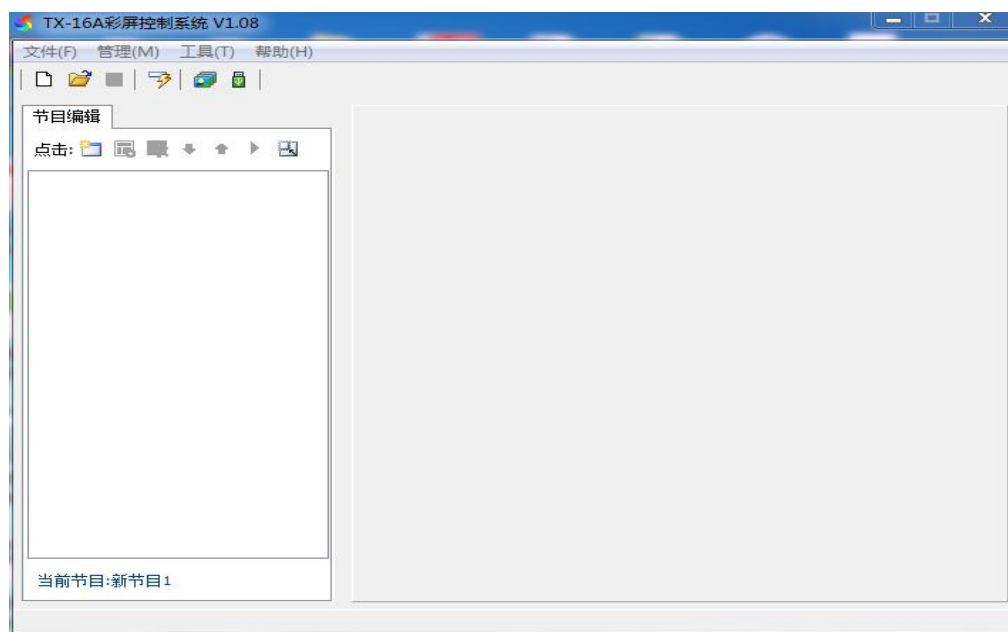
5	接口说明	AUDIO: 立体声输出 SD:外扩 SD 卡 DVIOUT:外接 TX-T13D 或 TX-T13E(根据屏体像素点)。 USB: 通过 U 盘上传/播放节目, 可外接 USB WIFI 模块。 10/100M: 连路由器或和电脑直连 设置屏体参数 和 更新节目 1000M OUT:连屏体接收卡
6	TX16A 媒体播放器发布软件	TX16A 媒体播放器发布软件是一款使用简单, 功能强大的高度集成化软件。普通用户免培训即可操作。 多显示屏管理 智能记忆屏体参数 高性能网络功能 定时定点定次播放特定节目 已上传节目管理 单行文本 多行文本 word PowerPoint 背景音乐 实时天气预报 时间 日期(公历农历) 各种视频 图片 动画 网络分布式管理与输入
7	尺寸	255mmX155mmX40mm

二、TX-D1 软件使用说明:

1、软件的下载和安装:

官网 (<http://www.led880.com>) 里下载 TX-D1 编辑发布软件 (以下简称 TX-16A 软件), 下载后运行 TX-16A 编辑监控软件安装文件。安装后桌面会有个  的图标, 检查 TX-D1 的 10M/100M 网口和电脑网口正常连接! 10M/100M 网口灯闪烁, 然后双击运行 TX-16A 软件。

2、TX-16A 软件主界面按钮说明:



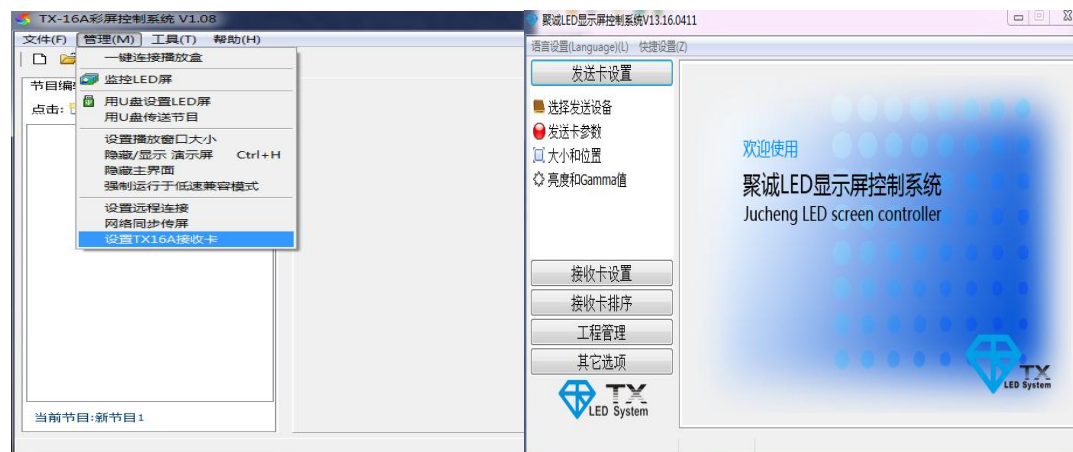
(TX-16A 软件初始界面)

3、LED 显示屏屏体参数设置

3.1) **特别说明**: TX-D1 LED 显示屏媒体播放器, 出厂 IP 地址为自动获取, 当电脑和设备直连的时候, 设备 IP 默认为 192.168.0.77。请检查电脑网卡的 IP 地址。可在软件的工具选项里查看本机 IP 和修改本机 IP。(如下图所示)



3.2) 当电脑网口和 LED 显示屏媒体播放器正常通讯后, 点击**管理**中的**设置 TX16A 接收卡**




3.2) 点击发送卡设置里的选择发送卡设备, 把发送设备选为独立播放机, 在

本机IP地址: 192.168.0.123 下拉框选择好本机 IP 地址后, 再点击**查询播放机 IP 地址**的按钮, 已连接的独立播放机IP地址: 192.168.0.77 这个下拉框选择好播放机的 IP 地址, 最后点**应用**按钮 (如下图所示):



如上图所示，出现 **播放机: 192.168.0.77 本机IP: 192.168.0.123** 这个提示，说明播放器的 IP 在显示屏控制系统软件中已经识别到，就可以进行接收卡设置和接收卡排序连接。请参考接收卡快速设置向导！

4、LED 显示屏媒体播放器参数设置

4.1) 点击**管理**中的一**键连接播放盒**或直接点击  进入快速连接播放器（如下图所示）：

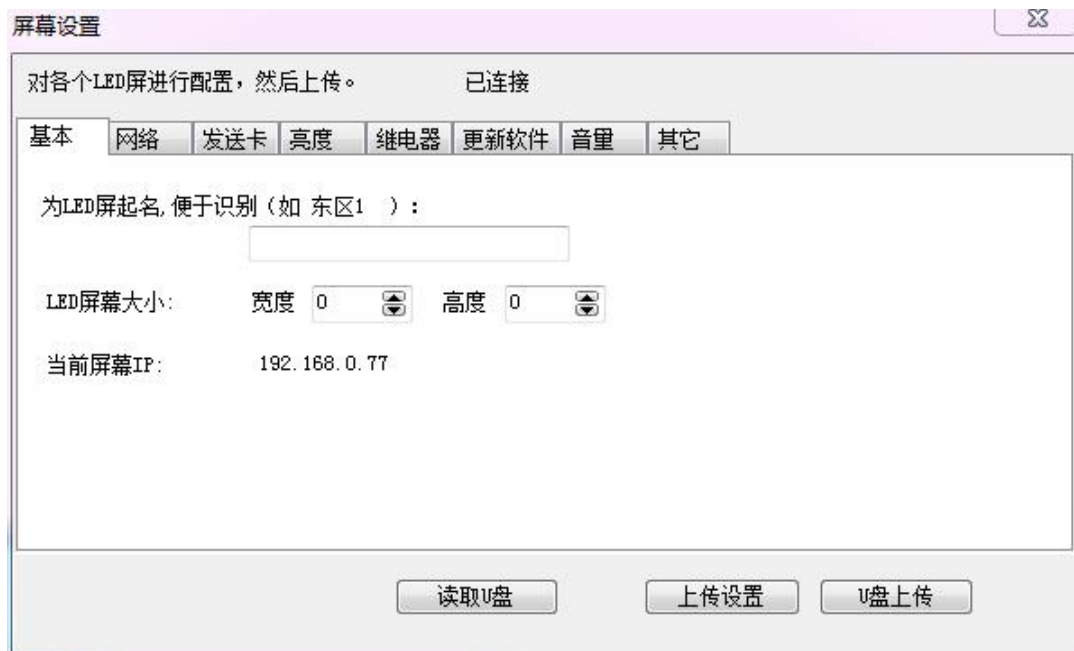


4.2) 点击“开始连接”，进入下图所示



点击“设置屏幕参数”，输入密码“168”，进入屏幕设置：

4.2.1) 基本设置（如下图所示），输入 LED 名称、大小，点击“上传设置”



（基本设置界面）

4.2.2) 有线网络设置 (如下图所示), 如选择“屏幕自动获取 IP”则 LED 显示屏媒体播放器在每次重新启动都会由网络路由器自动分配 IP, **建议选择使用固定 IP, 输入固定 IP 和网关后点击“上传设置”即可修改 LED 显示屏超级主控的 IP 地址。**



(有线网络设置界面)

4.2.3) 无线设置 (如下图所示), 此设置需要连接 USB 无线 WIFI 模块, 在窗口中输入相应的 wifi 名称、加密方式、入网 wifi 密码后点击上传设置即可。



(无线设置界面)

4.2.4) 自动连接 (如下图所示),

如果在局域网内，可选择“通过本机 IP 自动连接”

4.2.5) WIFI 热点设置窗口（如下图所示），可设置盒子自己做为热点时名称、密码。

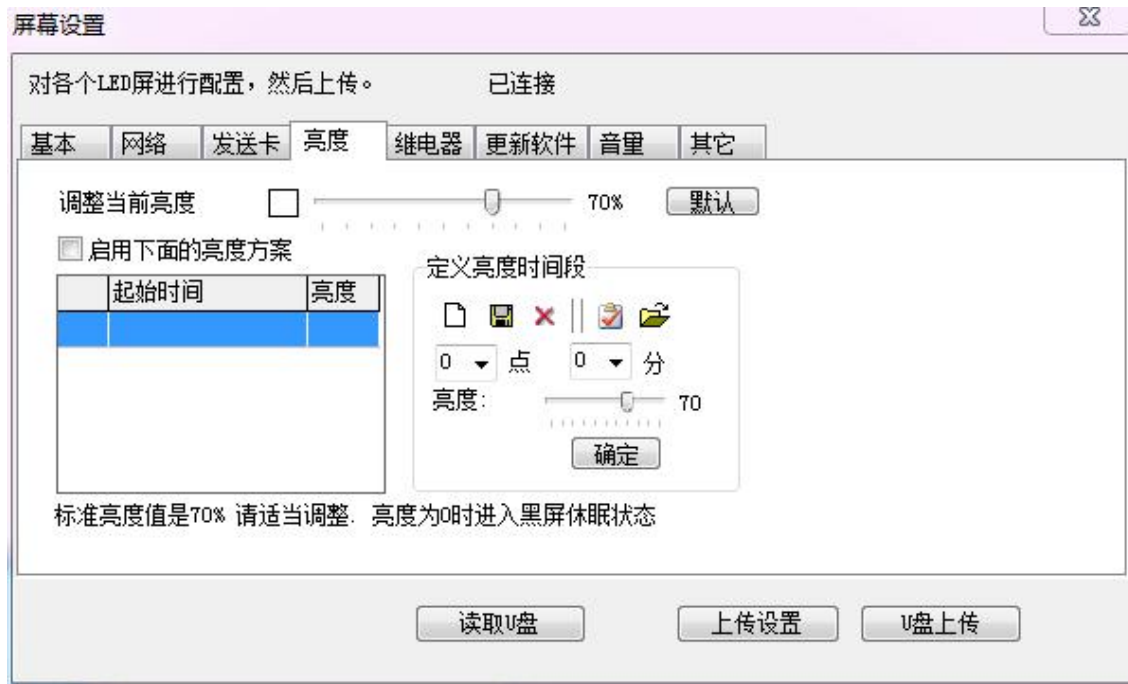


4.2.6) 发送卡设置窗口（如下图所示），根据用户屏体实际像素点采用 1000M OUT 直接连接收卡或选择启用外接发送卡（DVI OUT 输出）；当屏体小于 1280*720 时，可以用 1000M OUT 直接连接收卡，当屏体像素点大于 1280*720 时，外接 TX-T13D 或 TX-T13E 主控盒。



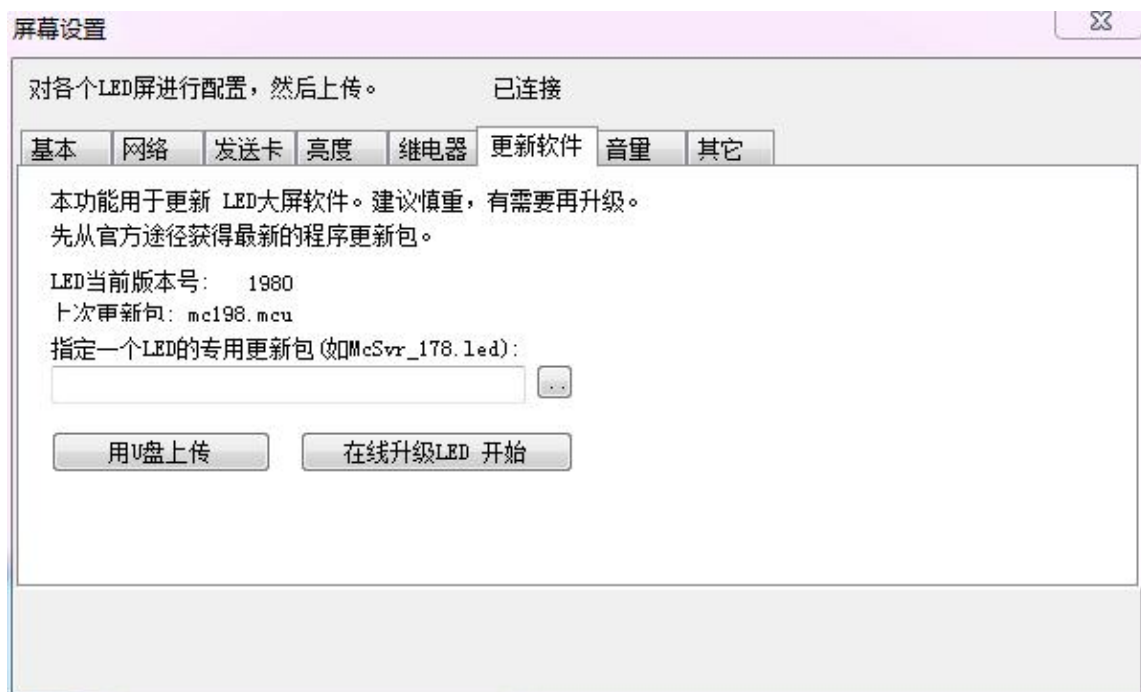
（发送卡设置窗口界面）

4.2.7) 亮度设置窗口（如下图所示），根据用户使用场合的特殊情况，可以定制时间来设定 LED 显示屏的亮度；



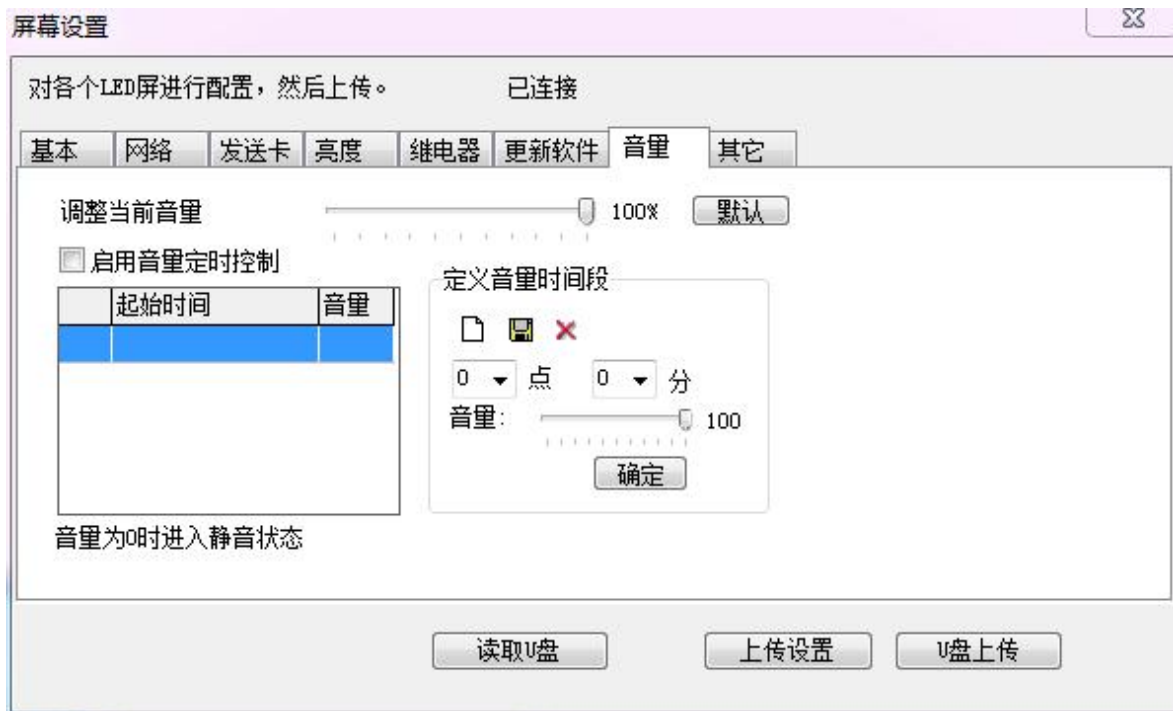
(亮度设置窗口界面)

4.2.8) 更新软件 (如下图所示), 此设置窗口主要用与给 LED 显示屏媒体播放器进行硬件升级用, 注意 LED 当前版本号: 1980; 要用厂家提供的专用升级包进行升级。



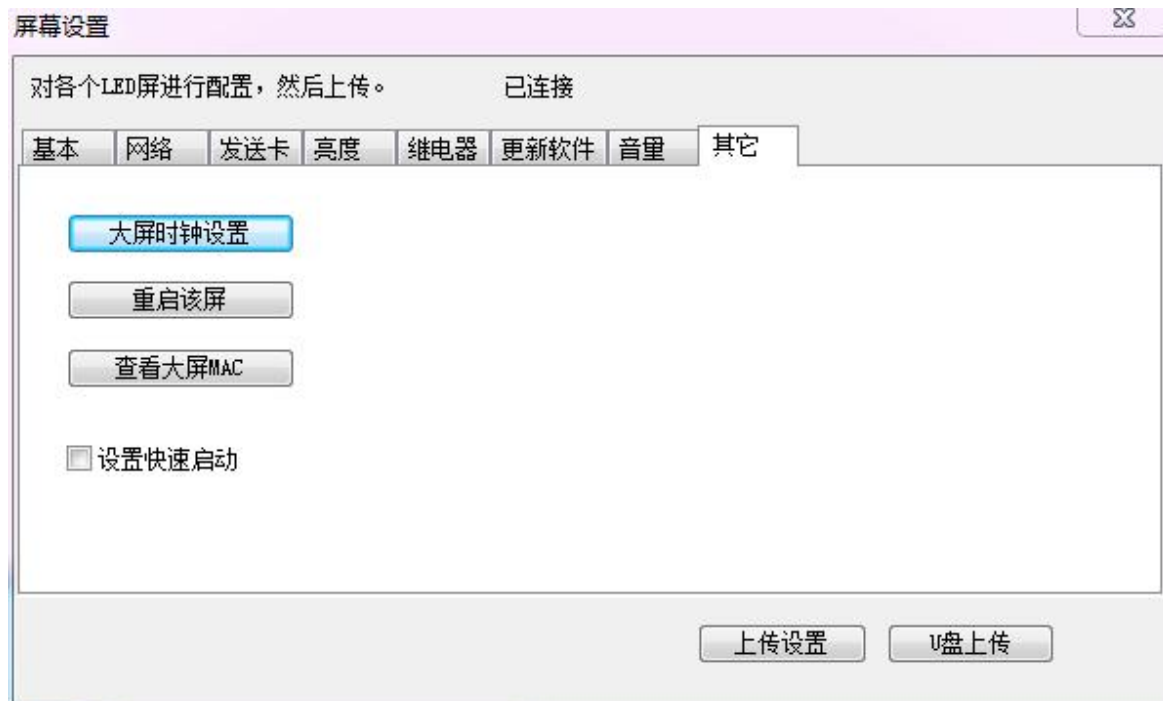
(更新软件界面)

4.2.9) 音量设置窗口 (如下图所示), 此窗口主要用于调整播放盒的声音大小, 可定时控制;



(音量设置窗口界面)

4.2.10) 其它设置窗口 (如下图所示), 此窗口主要用于校正时间、查看大屏幕 MAC 地址、软件重新启动播放盒;



(其它设置窗口界面)

4.3、用 U 盘设置大屏幕相关参数，如下图所示（以 LED 显示屏分辨率为 768x512 为例）

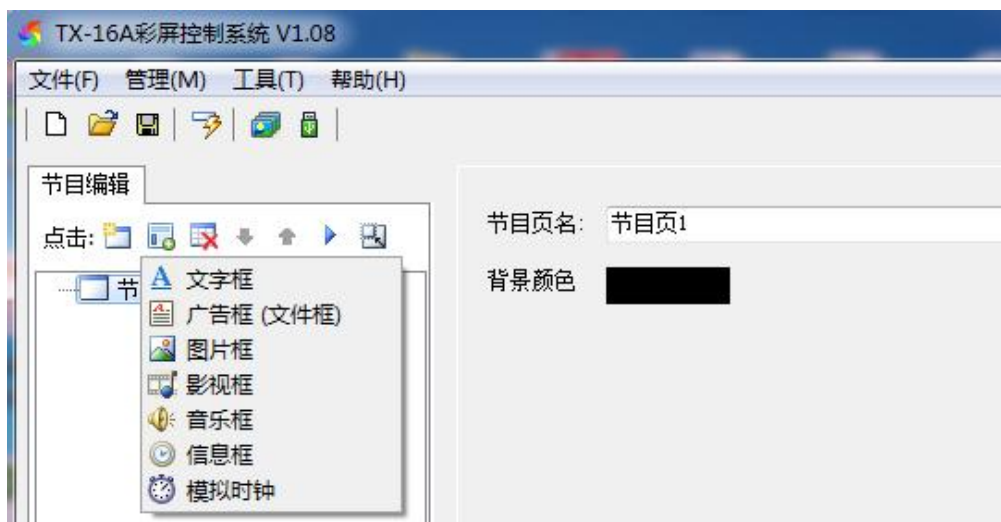
1) 点击**管理**中的“用 U 盘设置 LED 屏”，输入‘168’后即可进入参数设置，设置办法与网络连接类似，只是把上传设置改为 U 盘上传即可（如下图所示），所有的参数根据实际需要一次性都改好后点击“U 盘上传”即可将所有参数保存到 U 盘里，插到盒子的 USB 接口即可设置盒子的所有参数；

2)



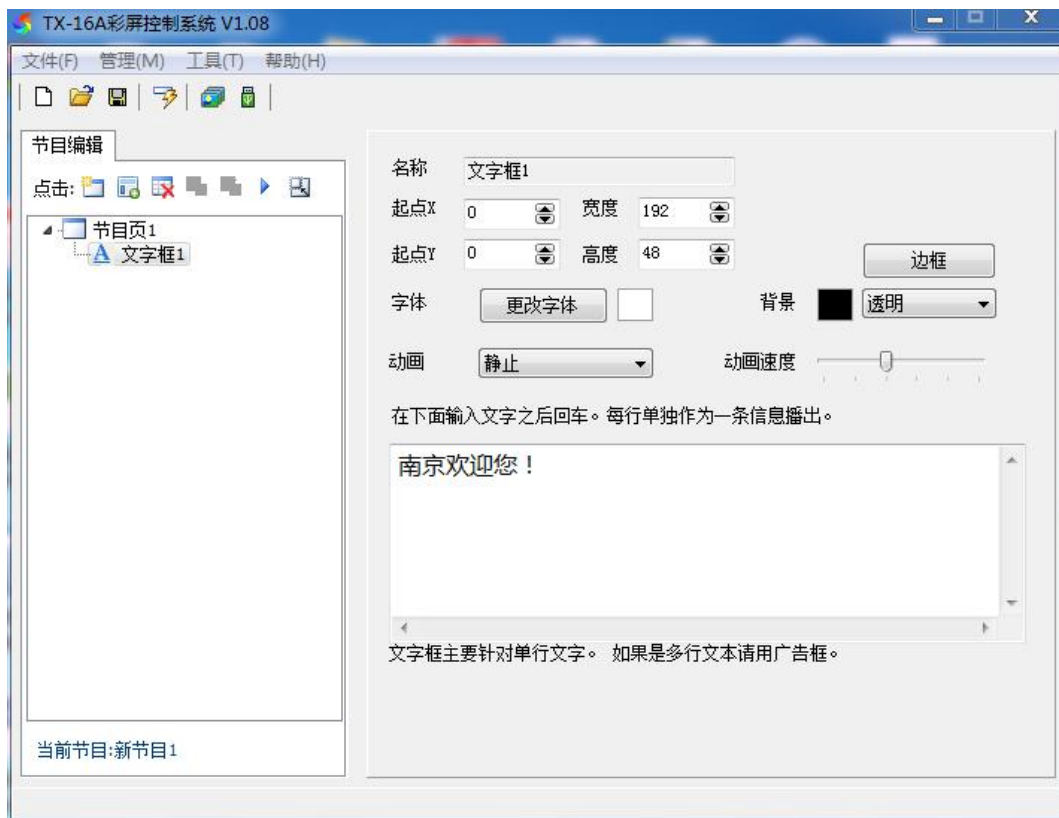
5、TX-16A 软件节目的制作流程:

5.1 节目框介绍（如下图所示），节目框分文字框、广告框(文件框)、图片框、影视框、音乐框、信息框、模拟时钟；

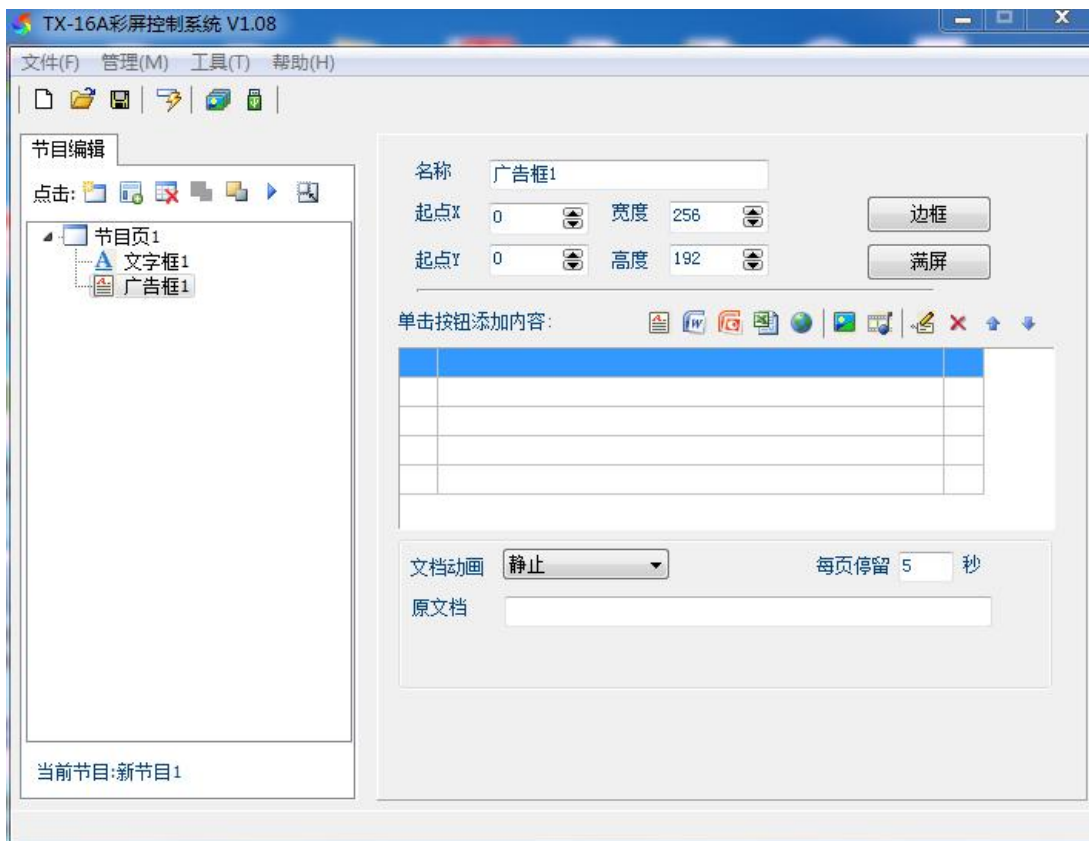


5.2 文字框的使用（如下图所示）：可以修改文字显示的位置、大小，字体的颜色、大小，文字的动画（选择静止、向左走字、向上滑入、向右走字、向下滑入等）播放方式，文字的背景颜色，是否透明背景等，直接在下方的窗口中输入文字即可。

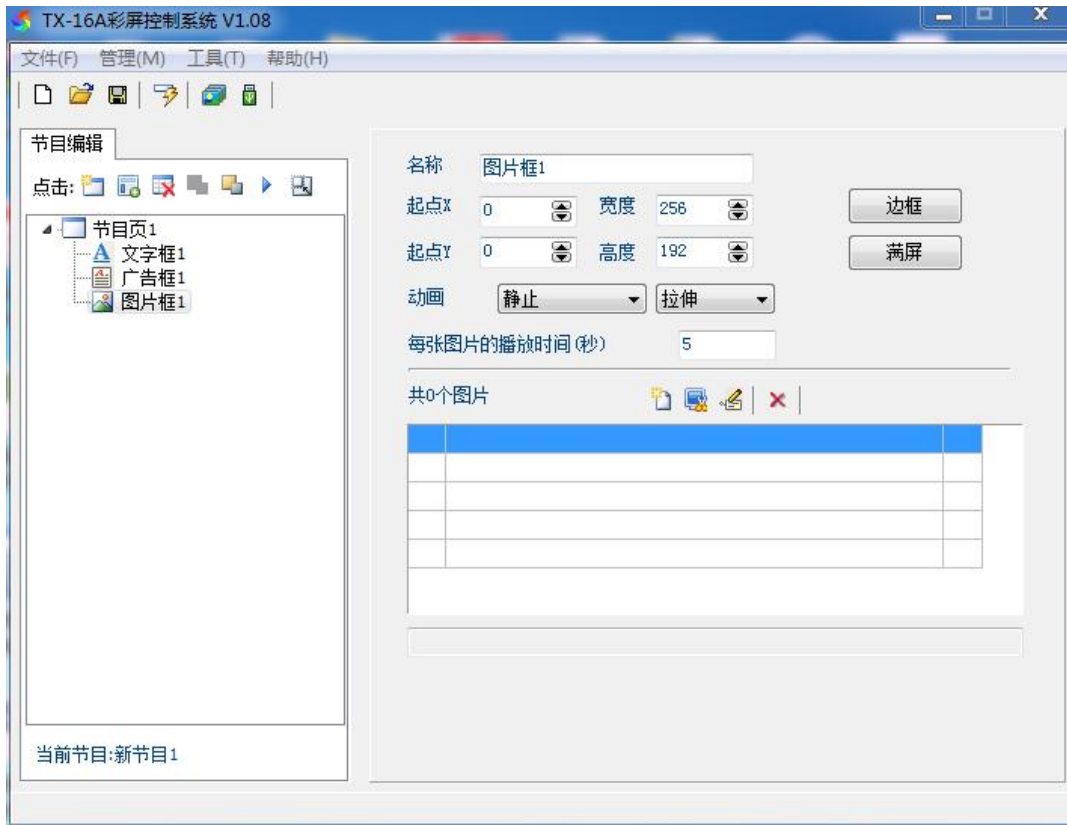
（注意：这里只能处理单行文字。如果是多行文本请用广告框）。



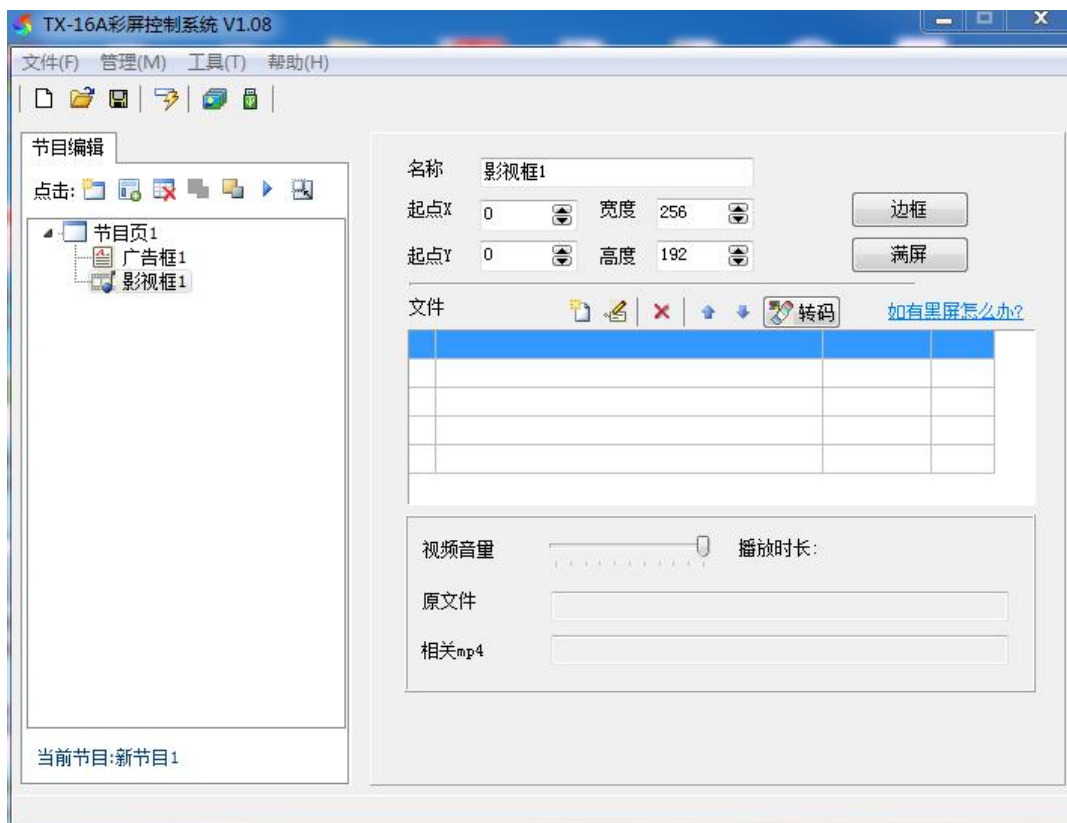
5.3 广告框的使用（如下图所示）：可以增加各种文本、word、ppt、图片、视频等播放文件并修改其显示的位置、大小、播放方式等（类似混播功能）。



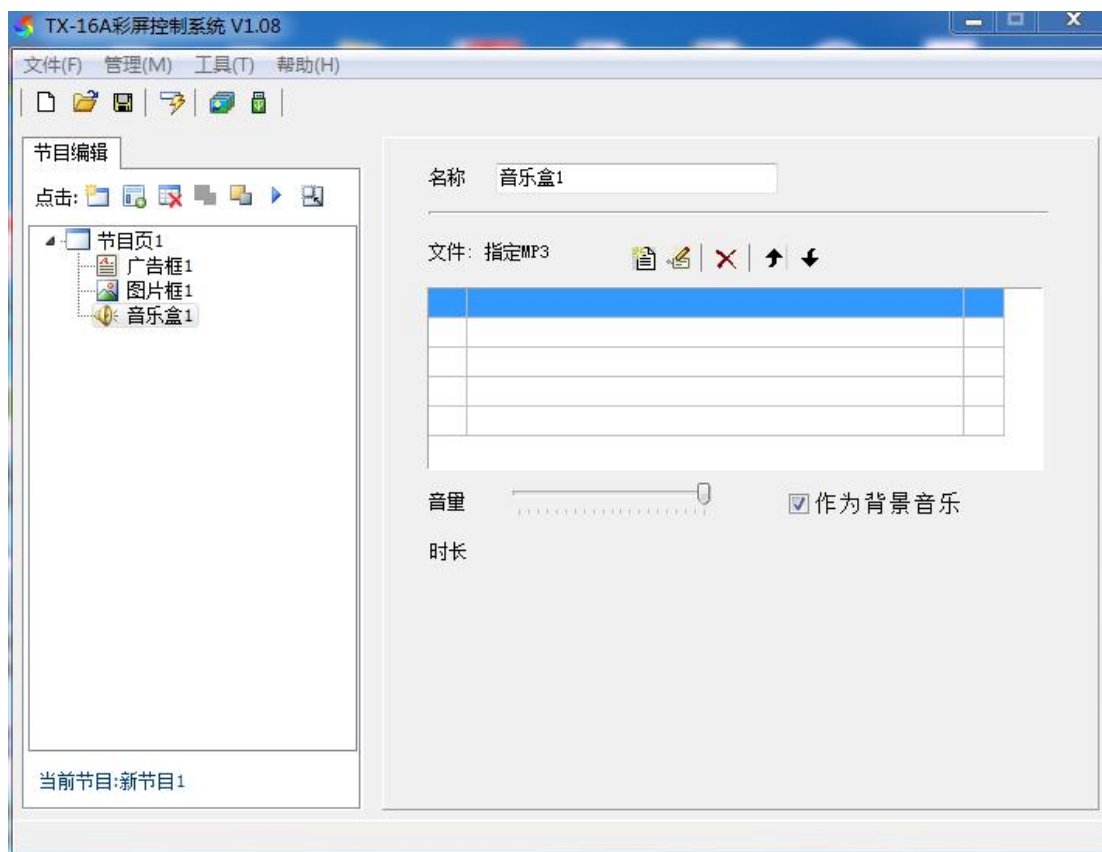
5.4 图片框的使用（如下图所示）：可以调整图片框的坐标、大小，添加各种格式的图片文件；



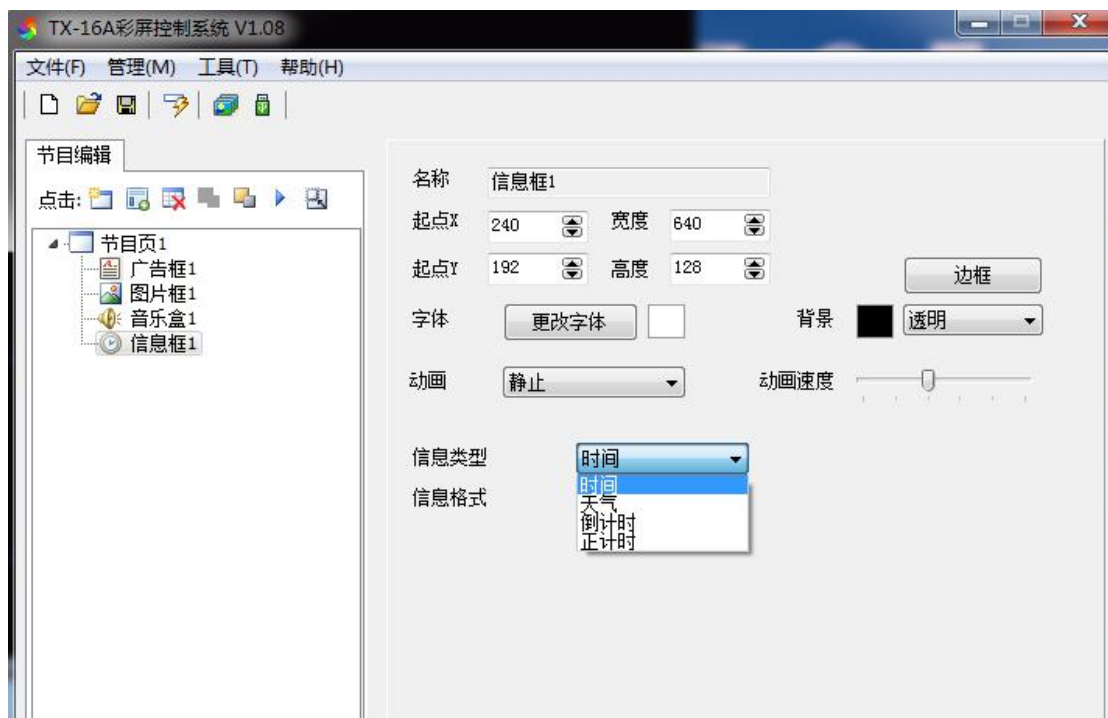
5.5 影视框的使用（如下图所示）：可以调整影视框的坐标、大小，添加各种格式的影视文件（部分格式的文件上传时会自动转换成 MP4 格式），格式转换；



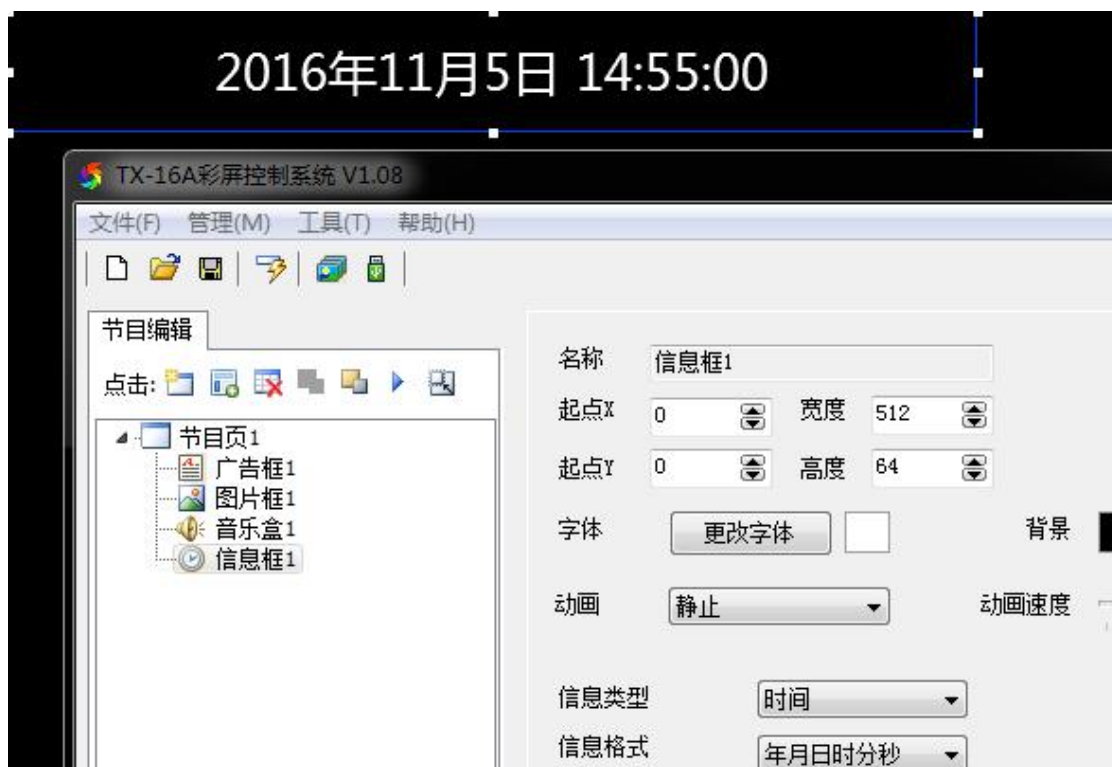
5.6 音乐盒的使用（如下图所示）：可以添加 MP3 音乐作为背景声音使用；



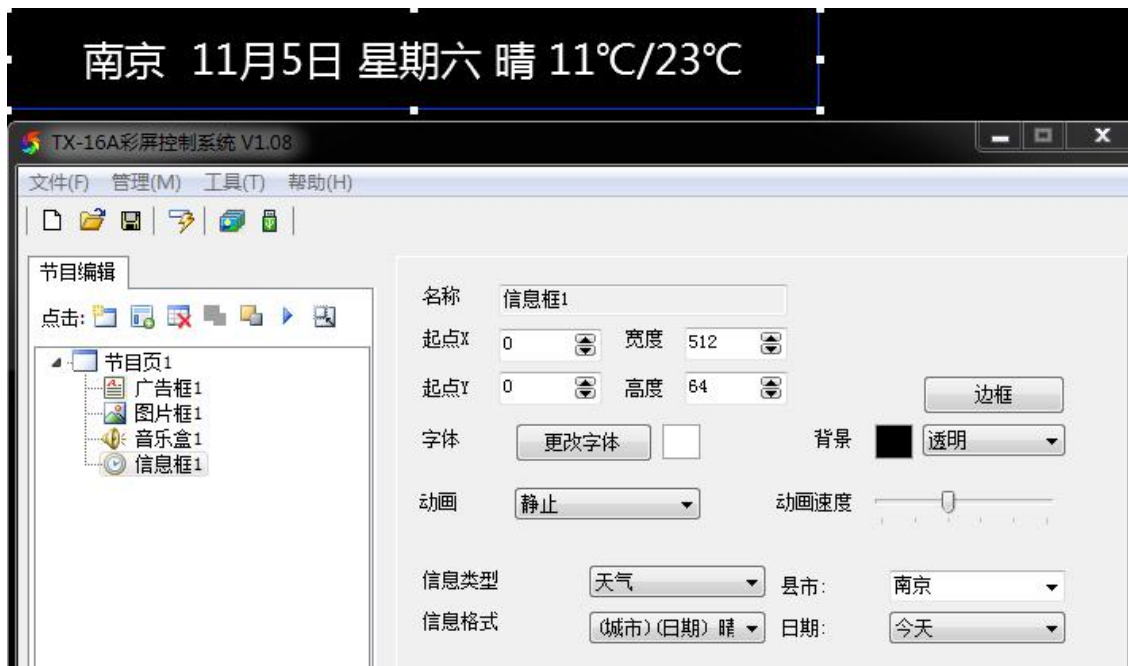
5.7 信息框（如下图所示）：信息类型主要分时间、天气、倒计时、正计时 4 种（如要同时显示时间和天气则需要同时建立多个信息框）。




5.7.1 时间的设置方法（如下图所示）：可以修改播放的坐标、大小、字体、背景颜色等。

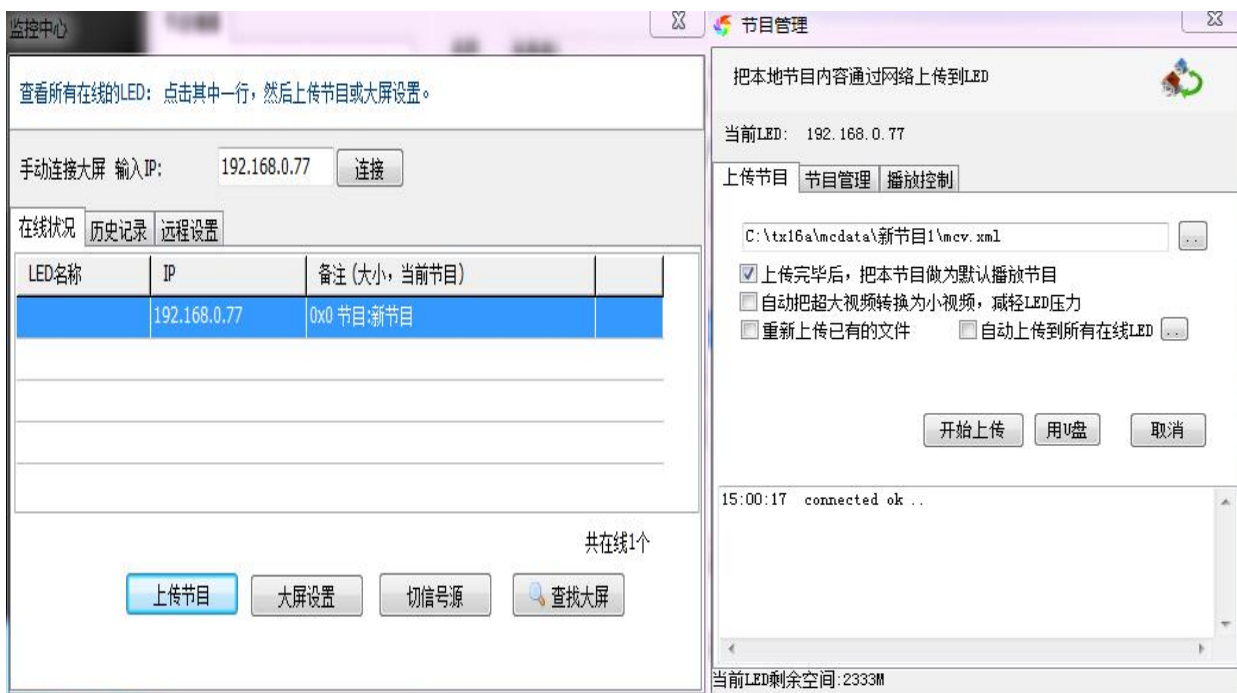



5.7.2 信息类型为天气的设置办法（如下图所示）：可以修改天气窗口的坐标、播放大小、字体、背景颜色等，县市直接通过**输入城市名称**后回车即可（如需要显示南京的天气，只要在县市的窗口中输入“南京”后回车即可）。

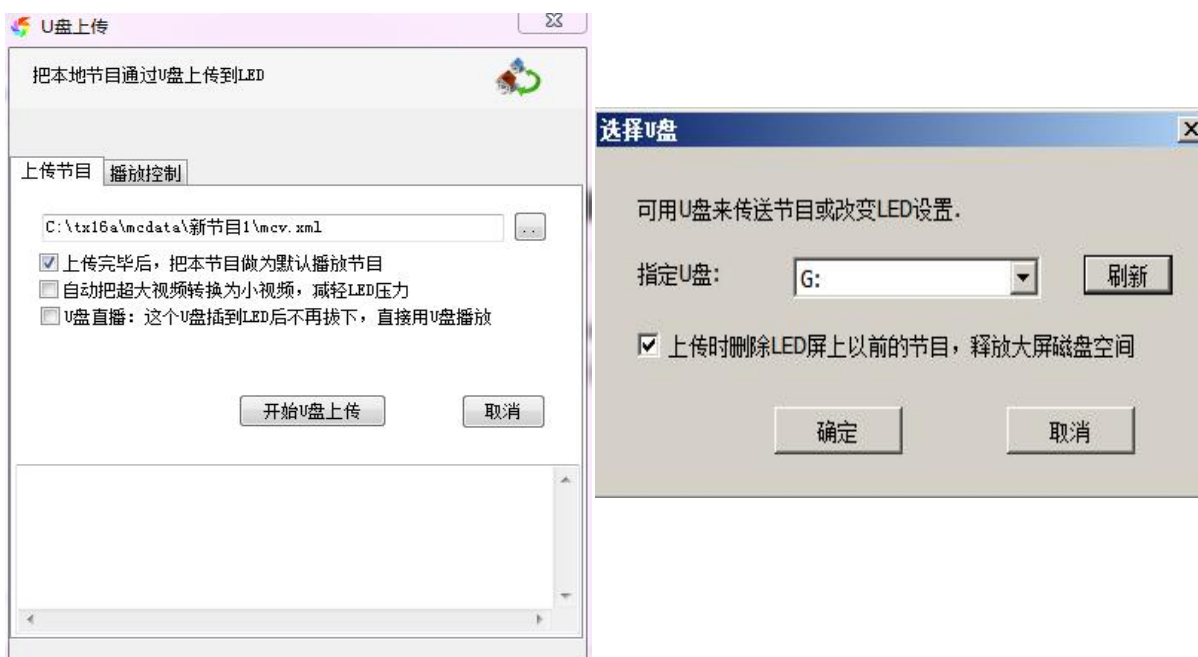


6、节目的上传和管理

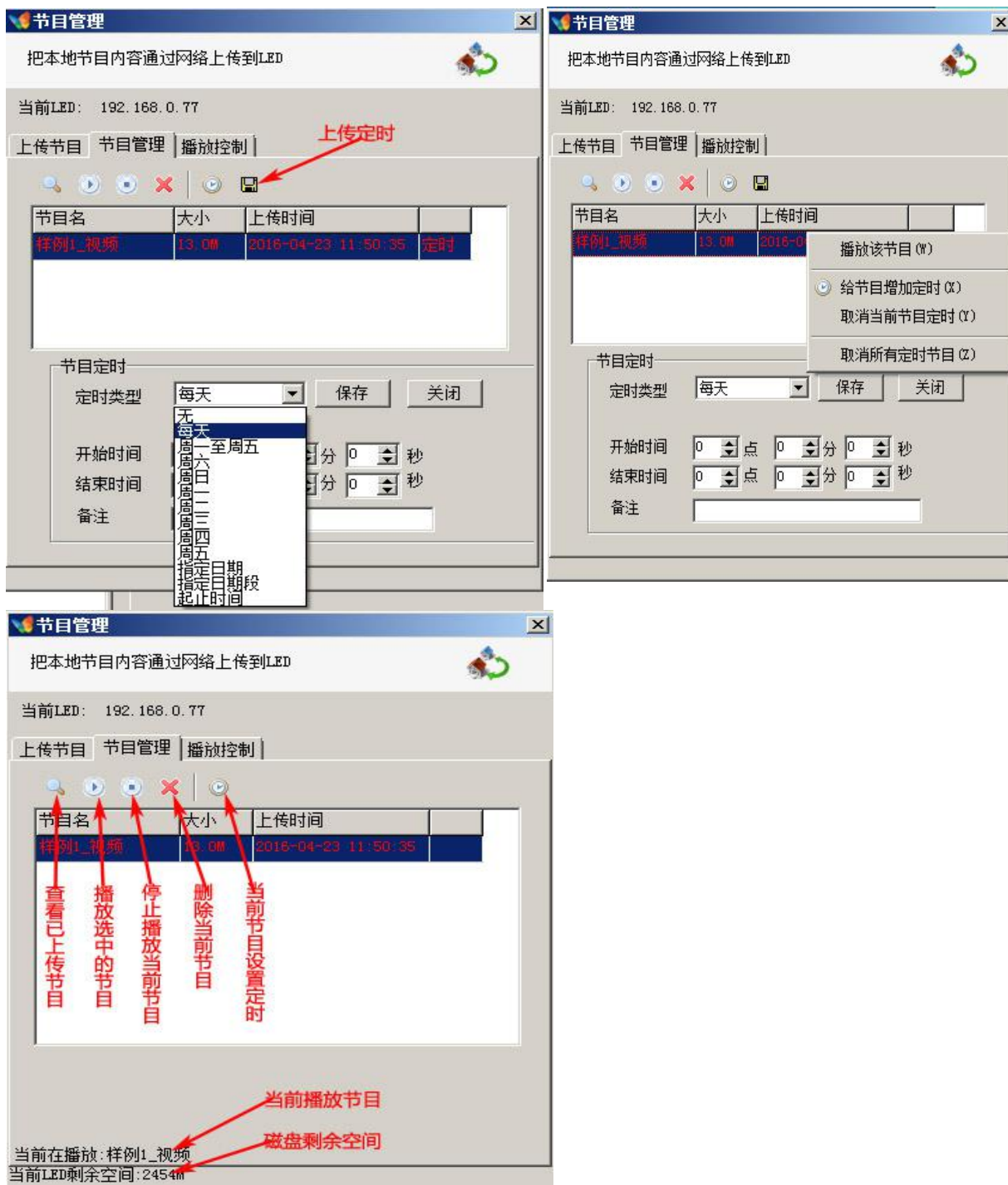
6.1 节目的上传（网络方式）：所有的节目制作完毕后，点击保存，然后在菜单中选择管理→监控 LED 屏或直接点击，打开监控中心，然后输入对应的 IP 进行连接后，点击“上传节目”（如下图所示），打开节目管理窗口，根据用户的不同需求选择相应的功能，最后点击“开始上传”即可，上传后就会自动播放当前上传的节目。



6.2 节目的上传（U 盘方式）：点击，打开 U 盘传输界面，选择 U 盘后点击确定即可把节目传到 U 盘中，然后把 U 盘插到 LED 显示屏超级主控的 USB 接口后，并会自动将 U 盘中的节目上传到 LED 显示屏超级主控中并播放当前节目。



6.3 节目管理（如下图所示）：根据用户的要求进行节目的切换和删除，点击节目右键可以给当前节目设定定时播放，也可以选择轮流播放所有节目；





客服热线: 4008009923 谢谢使用!